



K I P spol. s r.o.
Toulovcovo nám. 156
57001 Litomyšl

naše značka
5001883269

vyřizuje
Eva Strnadová

datum
07.03.2019

Věc:

Rekonstrukce objektu Portmonea

K.ú. - p.č.: Záhrad-st. 27, 32/1, Litomyšl

Stavebník: Pardubický kraj, Komenského náměstí 125, 53002 Pardubice

Účel stanoviska: Povolení stavby - stavební režim (ÚR+SP)

GasNet, s.r.o., jako provozovatel distribuční soustavy (PDS) a technické infrastruktury, zastoupený GridServices, s.r.o., vydává toto stanovisko:

V ZÁJMOVÉM ÚZEMÍ STAVBY SE NACHÁZÍ TATO PLYNÁRENSKÁ ZAŘÍZENÍ A PLYNOVODNÍ PŘÍPOJKY:

NTL plynovodní přípojka pro č.p. 75

PŘED ZAHÁJENÍM STAVBY BUDE PROVEDENO PŘESNÉ VYTÝČENÍ PZ (<https://www.gridservices.cz/ds-online-vytycení-pz/>), viz odst. 3 tohoto stanoviska – poskytnutý zakres je pouze ORIENTAČNÍ a během stavby bude v případě obnažení provedena pracovníkem GridServices kontrola PZ před záhozem.

- V případě souběhu, křížení technické IS při realizaci stavby požadujeme dodržení ČSN 73 6005, TPG 702 04, zákon č. 458/2000 Sb., případně další předpisy a ČSN související s uvedenou stavbou.

Pro realizaci stavby stanovujeme tyto podmínky:

Plynárenské zařízení musí být zabezpečeno vhodným způsobem proti poškození. Požadujeme respektovat průběh a ochranné pásmo plynárenského zařízení.

Při realizaci stavby je nutno dodržovat veškerá pravidla stanovená pro práce v ochranném pásmu plynárenského zařízení a plynovodních přípojek (ochranné pásmo je souvislý prostor v bezprostřední blízkosti plyn. zařízení - vymezený svislými rovinami vedenými ve vodorovné vzdálenosti 1,0 m na obě strany od půdorysu plyn. zařízení - dle Zákona 458/2000 Sb. v platném znění).

V tomto pásmu nesmí být umísťovány žádné pevné ani dočasné stavby, prováděna skládka materiálu, výšková úprava terénu a pojižděno těžkou technikou.

V ochranném pásmu plynárenského zařízení budou práce prováděny výhradně ručním způsobem.

- V souvislosti s výše uvedenými pracemi v případě zateplení, izolaci domu apod. nesmí v ochranném pásmu plynárenského zařízení vzniknout duté prostory s možností hromadění plynu a jeho dalšího rozšíření v případě poruchy plynárenského zařízení. U případného drenážního potrubí je nutno dodržet odstupové vzdálenosti dle ČSN 73 6005 vč. Změny 3 jako pro stokové sítě a kanalizační přípojky.

Požadavek na zřízení nového odběrného místa nebo rozšíření spotřeby plynu musí být před vydáním příslušného rozhodnutí projednán prostřednictvím kontaktních míst společnosti innogy Zákaznické služby, s.r.o. nebo Zákaznické linky 840 11 33 55.

Formulář žádosti o připojení k distribuční soustavě včetně pokynů je dostupný na adrese (KONTAKT: <https://dpo.gasnet.cz/zadost-o-pripojeni/duvod-zadosti/>)

Případné dočasné zařízení staveniště (maringotky, mobilní buňky atd.) umístit min. 1 m od NTL plynovodní přípojky.

GridServices, s.r.o.

Plynárenská 499/1

Zábrdovice

602 00 Brno

T +420532221111

F +420545578571

E vaclav.dolezal@innogy.com

I www.gridservices.cz

IČ: 27935311

DIČ: CZ27935311

Zapsán do obchodního rejstříku:

Krajský soud v Brně

oddíl C, vložka 57165

26.07.2007

Bankovní spojení:
Československá obchodní banka,
a.s.

Číslo účtu: 17837923

Kód banky: 0300

V rozsahu této stavby souhlasíme s povolením stavby dle zákona 183/2006 Sb. ve znění pozdějších předpisů. Tento souhlas platí pro územní řízení, řízení o územním souhlasu, veřejnoprávní smlouvy pro umístění stavby, zjednodušené územní řízení, ohlášení, stavební řízení, společné územní a stavební řízení, veřejnoprávní smlouvu o provedení stavby nebo oznámení stavebního záměru s certifikátem autorizovaného inspektora.

V zájmovém území se mohou nacházet plynárenská zařízení jiných vlastníků či správců, případně i dlouhodobě nefunkční/neprovozovaná plynárenská zařízení bez dostupných informací o jejich poloze a vlastnictví.

Plynárenské zařízení a plynovodní přípojky jsou dle ust. § 2925 zákona č. 89/2012 Sb., občanského zákoníku, provozovány jako zařízení zvlášť nebezpečné a z tohoto důvodu jsou chráněny ochranným pásmem dle zákona č. 458/2000 Sb. ve znění pozdějších předpisů.

Nedodržení podmínek uvedených v tomto stanovisku zakládá odpovědnost stavebníka za vzniklé škody.

Rozsah ochranného pásma je stanoven v zákoně 458/2000 Sb. ve znění pozdějších předpisů.

Při realizaci uvedené stavby budou dodrženy podmínky pro provádění stavební činnosti:

- 1) Za stavební činnosti se pro účely tohoto stanoviska považují všechny činnosti prováděné v ochranném pásmu plynárenského zařízení a plynovodních přípojek (tzn. i bezvýkopové technologie a terénní úpravy) a činnosti mimo ochranné pásmo, pokud by takové činnosti mohly ohrozit bezpečnost a spolehlivost plynárenského zařízení a plynovodních přípojek (např. trhačí práce, sesuvy půdy, vibrace, apod.).
- 2) Stavební činnosti je možné realizovat pouze při dodržení podmínek stanovených v tomto stanovisku. Nebudou-li tyto podmínky dodrženy, budou stavební činnosti, považovány dle § 68 zákona č. 458/2000 Sb. ve znění pozdějších předpisů za činnost bez našeho předchozího souhlasu. Při každé změně projektu nebo stavby (zejména trasy navrhovaných inženýrských sítí) je nutné požádat o nové stanovisko k této změně.
- 3) Před zahájením stavební činnosti bude provedeno vytyčení trasy a přesné určení uložení plynárenského zařízení a plynovodních přípojek. Vytyčení trasy provede příslušná provozní oblast (formulář a kontakt naleznete na www.gridservices.cz nebo NONSTOP zákaznická linka 800 11 33 55). Při žádosti uvede žadatel naši značku (číslo jednací) uvedenou v úvodu tohoto stanoviska. O provedeném vytyčení trasy bude sepsán protokol. Přesné určení uložení plynárenského zařízení a plynovodních přípojek je povinen provést stavebník na svůj náklad. Bez vytyčení trasy a přesného určení uložení plynárenského zařízení a plynovodních přípojek stavebníkem nesmí být vlastní stavební činnosti zahájeny. Vytyčení plynárenského zařízení a plynovodních přípojek považujeme za zahájení stavební činnosti.
- 4) Bude dodržena mj. ČSN 73 6005, TPG 702 04, zákon č. 458/2000 Sb. ve znění pozdějších předpisů, případně další předpisy související s uvedenou stavbou.
- 5) Pracovníci provádějící stavební činnosti budou prokazatelně seznámeni s polohou plynárenského zařízení a plynovodních přípojek, rozsahem ochranného pásma a těmito podmínkami.
- 6) Při provádění stavební činnosti, vč. přesného určení uložení plynárenského zařízení je stavebník povinen učinit taková opatření, aby nedošlo k poškození plynárenského zařízení a plynovodních přípojek nebo ovlivnění jejich bezpečnosti a spolehlivosti provozu. Nebude použito nevhodného nářadí, zemina bude těžena pouze ručně bez použití pneumatických, elektrických, bateriových a motorových nářadí.
- 7) Odkryté plynárenské zařízení a plynovodní přípojky budou v průběhu nebo při přerušení stavební činnosti řádně zabezpečeny proti jejich poškození.
- 8) V případě použití bezvýkopových technologií (např. protlaku) bude před zahájením stavební činnosti provedeno úplné obnažení plynárenského zařízení a plynovodních přípojek v místě křížení na náklady stavebníka. V případě, že nebude tato podmínka dodržena, nesmí být použita bezvýkopová technologie.
- 9) Stavebník je povinen neprodleně oznámit každé i sebemenší poškození plynárenského zařízení nebo plynovodních přípojek (vč. izolace, signalizačního vodiče, výstražné fólie atd.) na telefon 1239.
- 10) Před provedením zásypu výkopu bude provedena kontrola dodržení podmínek stanovených pro stavební činnosti, kontrola plynárenského zařízení a plynovodních přípojek. Kontrolu provede příslušná provozní oblast (formulář a kontakt naleznete na www.gridservices.cz nebo NONSTOP zákaznická linka 800 11 33 55). Při žádosti uvede žadatel naši značku (číslo jednací) uvedenou v úvodu tohoto stanoviska. Povinnost kontroly se vztahuje i na plynárenské zařízení, které nebylo odhaleno. O provedené kontrole bude sepsán protokol. Bez provedené kontroly

nesmí být plynárenské zařízení a plynovodní přípojky zasypány. V případě, že nebudou dodrženy výše uvedené podmínky, je stavebník povinen na základě výzvy provozovatele plynárenského zařízení a plynovodních přípojek, nebo jeho zástupce doložit průkaznou dokumentaci o nepoškození plynárenského zařízení a plynovodních přípojek během výstavby nebo provést na své náklady kontrolní sondy v místě styku stavby s plynárenským zařízením a plynovodními přípojkami.

11) Plynárenské zařízení a plynovodní přípojky budou před zásypem výkopu řádně podsypány a obsypány těženým pískem, bude provedeno zhutnění a bude osazena výstražná fólie žluté barvy, vše v souladu s ČSN EN 12007-1-4, TPG 702 01, TPG 702 04.

12) Neprodleně po skončení stavební činnosti budou řádně osazeny všechny poklapy a nadzemní prvky plynárenského zařízení a plynovodních přípojek.

13) Poklapy uzávěrů a ostatních armatur na plynárenském zařízení a plynovodních přípojkách, vč. hlavních uzávěrů plynu (HUP) na odběrném plynovém zařízení udržovat stále přístupné a funkční po celou dobu trvání stavební činnosti.

14) Případné zřizování staveniště, skladování materiálů, stavebních strojů apod. bude realizováno mimo ochranné pásmo plynárenského zařízení a plynovodních přípojek (není-li ve stanovisku uvedeno jinak).

15) Bude zachována hloubka uložení plynárenského zařízení a plynovodních přípojek (není-li ve stanovisku uvedeno jinak).

16) Při použití nákladních vozidel, stavebních strojů a mechanismů zabezpečit případný přejezd přes plynárenské zařízení a plynovodní přípojky uložení panelů v místě přejezdu plynárenského zařízení.

Platí pouze pro území vyznačené v příloze tohoto stanoviska a to 24 měsíců ode dne jeho vydání.

V případě dotčení pozemku v majetku společnosti GasNet, s.r.o. je třeba dále projednat smluvní vztah k tomuto pozemku. Kontakt na projednání naleznete na adrese www.gasnet.cz/cs/kontaktni-system/, činnost "Smluvní vztahy - pozemky a budovy plynárenských zařízení", případně na NONSTOP zákaznické lince 800 11 33 55.

Za správnost a úplnost dokumentace předložené s žádostí včetně jejího souladu s platnými předpisy plně zodpovídá její zpracovatel. Stanovisko nenahrazuje případná další stanoviska k jiným částem stavby.

V případě další korespondence nebo jednání (např. změna stavby) uvádějte naši značku - 5001883269 a datum tohoto stanoviska. Kontakty jsou k dispozici na www.gridservices.cz nebo NONSTOP zákaznická linka 800 11 33 55.

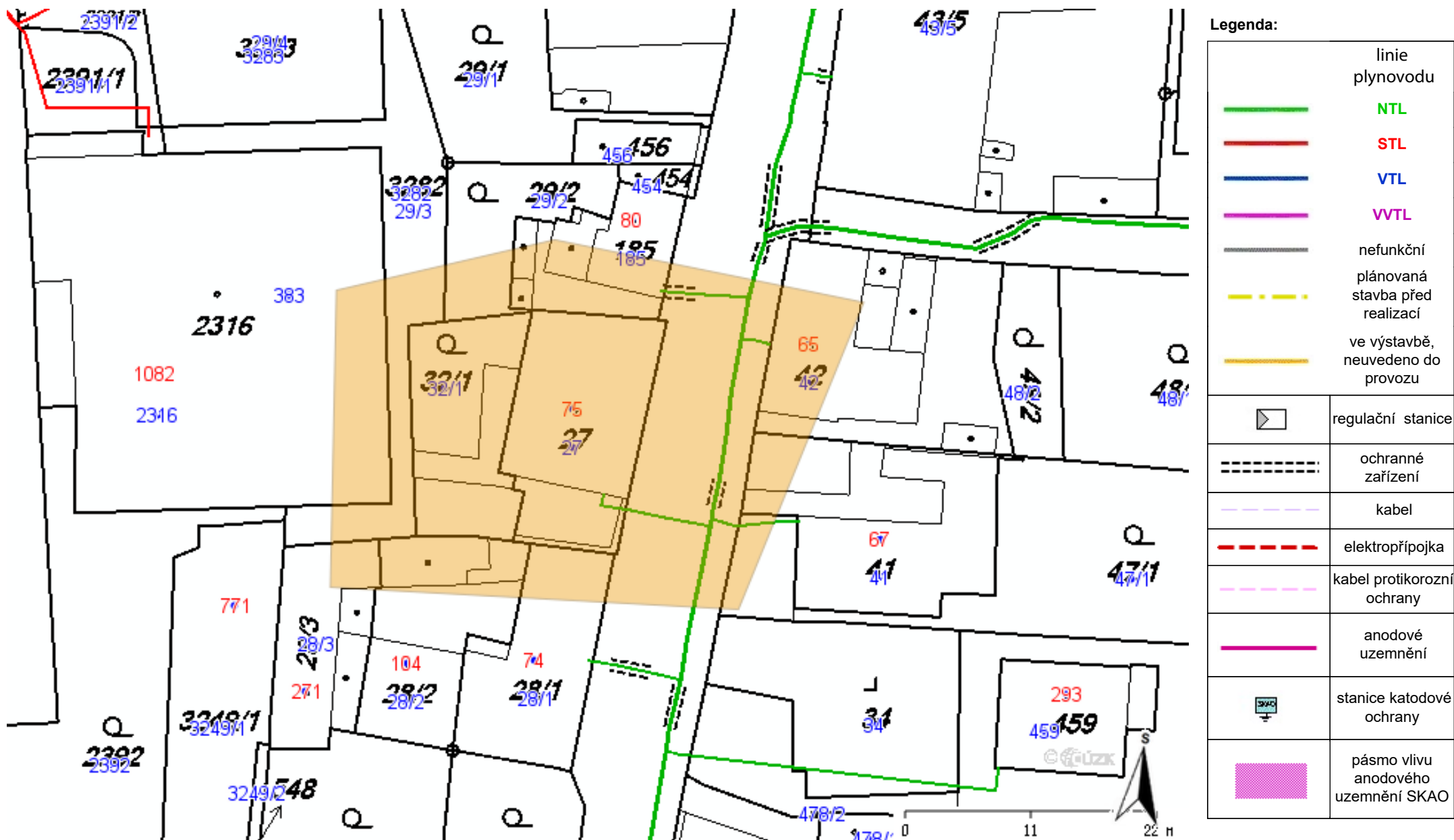


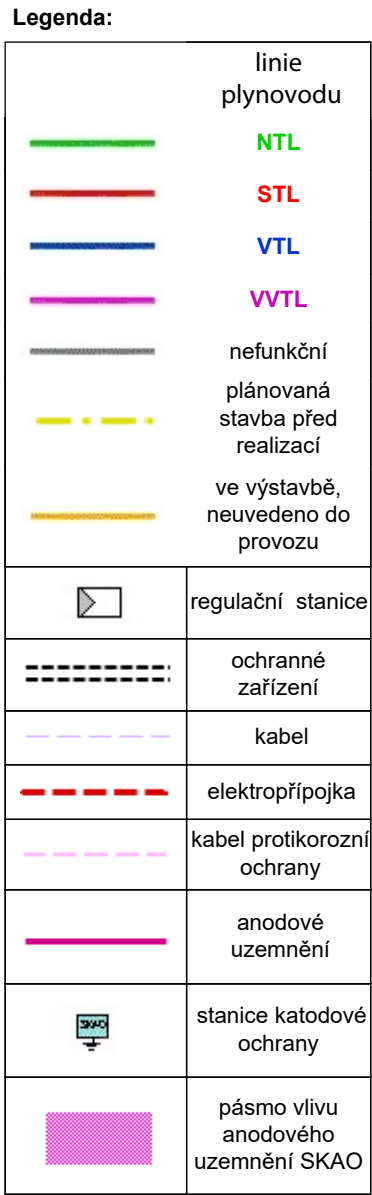
GasNet, s.r.o.
zastoupená společnost GridServices, s.r.o., IČ 279 35 311
Eva Strnadová
Technik externích požadavků-Čechy
Oddělení zpracování ext. požadavků-Čechy
+420495563562
eva.strnadova@innogy.com

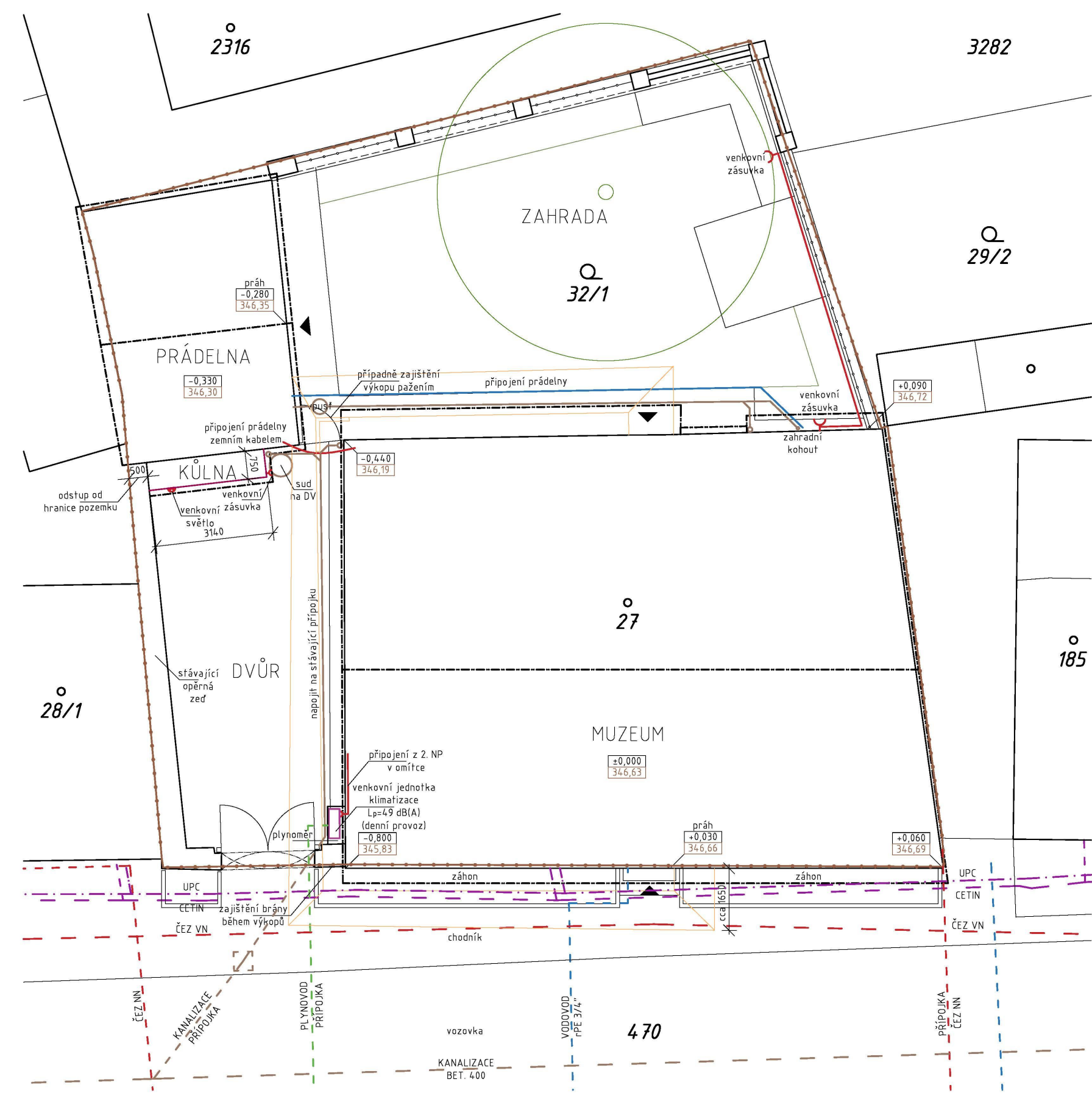
Přílohy: Orientační zakres plynárenského zařízení, Detailní zakres plynárenského zařízení, Ověřená příloha žadatele

Příloha: Orientační zakres plynárenského zařízení. Tato příloha je nedílnou součástí stanoviska č. 5001883269 ze dne 07.03.2019.

Provozovatel DS: GasNet, s.r.o.; Stavebník: Pardubický kraj, Komenského náměstí 125, 53002 Pardubice. K.ú.: Záhrad'-st. 27, 32/1, Litomyšl.







LEGENDA KOORDINAČNÍ SITUACE

KATASTRÁLNÍ HRANICE ŘEŠENÉHO POZEMKU

OPLOCENÍ ZDĚNÉ/S DŘEVĚNOU VÝPLNÍ

STÁVAJÍCÍ STAVBY/NAVRŽENÉ STAVBY

ROZSAH VÝKOPŮ PRO PODBETONOVÁNÍ ZÁKLADŮ

VODOVOD NA POZEMKU nový

KANALIZACE DEŠŤOVÁ NA POZEMKU obnovená/nová

TRASA SILNOPROUD NA POZEMKU nová

VEŘEJNÝ VODOVOD/PŘÍPOJKA

VEŘEJNÁ KANALIZACE JEDNOTNÁ/PŘÍPOJKA

VEŘEJNÝ PLYNOVOD/PŘÍPOJKA

PODZEMNÍ VEDENÍ NN-VN ČEZ

PODZEMNÍ VEDENÍ SĎELOVACÍ CETIN

PODZEMNÍ VEDENÍ SĎELOVACÍ UPC

POZNÁMKY

Výkopy pro podbetonování základů budou prováděny ručně. Před zahájením výkopů bude provedeno vytýčení skutečného průběhu sítí. Před prováděním výkopů v oblasti brány bude provedeno její zajištění. V blízkosti nároží vedlejší budovy prádelny bude v případě nedostatečné soudržnosti zeminy provedeno pažení výkopu, tak aby byl zajištěn její základ. Při jakýchkoli pochybnostech o stabilitě dotčených staveb bude přivolán statik.

±0,000=346,63 Bpv

název akce				REKONSTRUKCE OBJEKTU PORTMONEUM RM V LITOMYŠLI	
investor		hlavní architekt/odpovědný projektant části		zpracovatel části	
Pardubický kraj Komenského nám. 125, Pardubice		prof. akad. arch. Mikuláš Hulec Na Bifevní pláni 1180/44, Praha 4		Ing. arch. Michala Srnková	
místo stavby		stupeň dokumentace		formát	
Terezy Novákové č. p. 75, Litomyšl, k. ú. Záhrad'		DÚR + DSP		3 A4	
název části		označení části		datum	
SITUAČNÍ VÝKRESY		C		11/2018	
název přílohy		číslo přílohy		měřítko	
SITUACE KOORDINAČNÍ		03		1:100	